

# SMD-426, SMD-427

Supervised draadloze PowerG rookmelder / Hitte en rookmelder

**Visonic®****Installatie instructies**

## 1. INLEIDING

De SMD-426 (rookmelder) en de SMD-427 (hitte en rookmelder) zijn automatische brandmelders met een geïntegreerd hoorbaar signaal voor de bescherming van open gebieden. Zij zijn ontworpen om hitte of rook (geen open vuur) waar te nemen en uitgerust met een PowerG transceiver.

De SMD-426 / SMD-427 biedt een vroegtijdige waarschuwing van de ontwikkeling van vuur door een alarm te laten horen en door het zenden van een gecodeerd alarm naar een PowerG receiver of naar een compatibel draadloos alarmsysteem.

SMD-427 activeert een brandalarm bij het waarnemen van rook of hitte (snelheid van de verhoging van temperatuur). Met twee brandsensors (hitte en rook) kan de SMD-427 de tijd voor het activeren van het brandalarm verkorten.

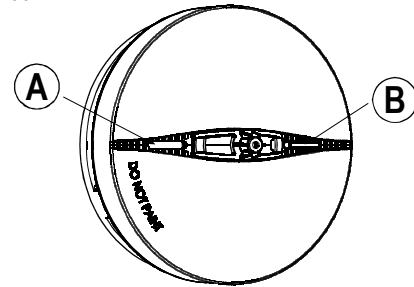
Een effectieve waarschuwing voor brand kan echter alleen worden doorgegeven als de melders zich bevindt, geïnstalleerd is en wordt onderhouden zoals hier beschreven.

In de alarmconditie kan het alarm 12 minuten lang worden gestopt door het drukken op de TEST/MUTE knop. Het zal de alarmconditie niet herstellen, maar legt het alarm stil terwijl u de conditie corrigeert. Na 12 minuten herstart de detector de alarmering.

**Let op:** De TEST/MUTE schakelaar functioneert als een TEST schakelaar (bij normale werking), of als een MUTE schakelaar (in alarmconditie).

De sabotage schakelaar (fig. 9a en 9b) wordt tegen de beugel gedrukt bij het bevestigen van de eenheid aan de beugel. Verwijdering van de eenheid van de beugel, veroorzaakt het openen van de schakelaar contacten en creëert een sabotage event, dat door de zender aan het systeem wordt gemeld.

**Let op:** Als de sabotageschakelaar geopend wordt, is de detector niet meer functioneel.



A. BUZZER GAT

B. TEST / MUTE KNOP EN LEDs

Figuur 1. Algemeen beeld (SMD-427)

## 2. SPECIFICATIES

### ROOKMELDER

Alarm geluidsniveau: 85 dB op 3 m

### DRAADLOOS

Frequentiebanden (Mhz) Europa: 433, 868, VS: 915

Modulatie: GFSK

**Sabotage waarschuwingen:** Sabotage event (verwijderen van de eenheid van de beugel) wordt eenmaal gemeld. Sabotage herstel wordt gemeld wanneer de sabotageschakelaar hersteld is.

### ALARM MELDING

In de alarmconditie stuurt de melders het alarm event naar het systeem. Bij herstel van de alarmconditie stuurt de melders een alarm herstel event naar het systeem en activeert de alarmherstel indicatie (rode LED knippert eenmaal per seconde)

**Let op:** De alarmherstel indicatie kan alleen via het bedieningspaneel worden geschoond.

### ELEKTRISCHE GEGEVENS

Voeding: 3 Volt CR123A / CR17450 lithium

Werkspanning: Van 2.5 V tot 3 V.

Stroomverbruik: 22 µA standby, 200 mA max. in werking

Rookdichtheid:

Europa: 0.09 – 0.14 dB/m

VS: 1.44%/ft tot 2.74%/ft

Bereik: 50 – 100 m<sup>3</sup>

**Batterij supervisie:** Automatische verzending van batterijstatus gegevens als onderdeel van elk verzonden bericht.

**Levensduur batterij:** 5 tot 6 jaar voor CR123A, 8 jaar voor CR17450 onder typische gebruikscondities.

**Hoorbaar en zichtbaar lage batterij waarschuwing:** Een ingebouwd alarm piept elke 30 seconden, gelijktijdig met een knipperend rood LED (maximaal 30 dagen tot de spanning in de batterij vermindert).

**Waarschuwing!** Explosiegevaar als de batterij door een onjuist type wordt vervangen. Gebruikte batterijen moeten in overeenstemming met de instructies van de fabrikant worden weggedaan.

**Hoorbaar en zichtbaar waarschuwing voor aangetaste gevoeligheid:** Ingebouwd alarm piept elke 30 seconden in de interval van knipperende rode LED – dit geeft aan dat de melders vervangen moet worden.

**Reiniging waarschuwing melding:** Een reiniging (onderhoud) signaal wordt verstuurd wanneer de kamer van de melders vuil wordt, waardoor de detector met een hoge gevoeligheid moet werken.

### FYSIEKE GEGEVENS

**Werktemperatuur:** -10°C tot 50°C .

**Relatieve vochtigheid:** 10% tot 85%

**Afmetingen:**

SMD-426 120 mm x 58 mm

SMD-427.120 mm x 63 mm

**Gewicht (incl. batterij):** 165 g (164,43 g)

**Naleving van standaarden:** EN54-7, EN 14604. EN 54-5, EN 60950, EN 300220, EN 301489,

**VS:** (FCC) CFR47 Part 15

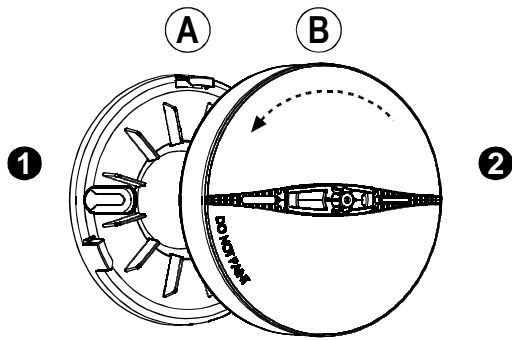
**Canada:** RSS210

**Ontworpen om te voldoen aan:** UL 268

## 3. INSTALLATIE

### 3.1 Demontage

Scheid de eenheid van de montage beugel, zoals in figuur 2 wordt getoond.



1. Houd de beugel met een hand vast
2. Roteer de detector linksdraaiend en trek het van de beugel

- A. BEUGEL
- B. DETECTOR

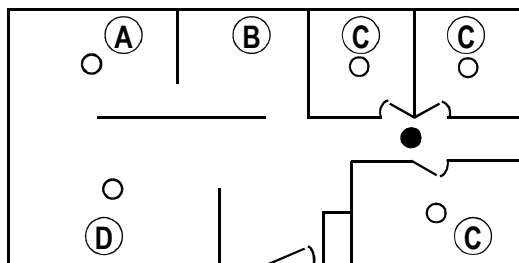
**Figuur 2.** De detector van de beugel scheiden

### 3.2 Waar rookmelders installeren

**WAARSCHUWING** Om te voldoen aan de FCC en IC RF blootstelling vereisten, moet de rookmelder bij normale werking op een afstand van tenminste 20 cm van alle personen worden geplaatst. De antennes die voor dit product worden gebruikt, mogen zich niet bevinden of werken in samenhang met enige andere antenne of zender.

Rookmelders moeten worden geïnstalleerd overeenkomstig met de NFPA Standard 74 (National Fire Protection Association, Batterymarch Park, Quincy, MA 02169). Voor volledige dekking in woonverblijven, moeten rookmelders in alle kamers, gangen, opslagruimten, kelders en zolders in elke woning geïnstalleerd worden. Minimale dekking is een melders op elke etage en in elk slaapvertrek en zolder in elke woning. Voor maximale bescherming moet een rookmelder buiten de primaire slaapruimten op elke etage van uw woning geplaatst worden. Hier volgen een aantal handige tips:

- Installeer een rookmelder in de gang buiten elk slaapgedeelte, zoals aangegeven in figuur 3. Twee melders zijn vereist in woningen met twee slaapkamers, zoals aangegeven in figuur 4.
- Installeer een rookmelder op elke etage van een woning met meerdere verdiepingen of appartement, zoals getoond in figuur 5.
- Plaats minimaal 2 rookmelder in elke woning.
- Plaats een rookmelder in elke slaapkamer.
- Plaats rookmelders aan beide kanten van een gang wanneer deze langer is dan 12 meter.

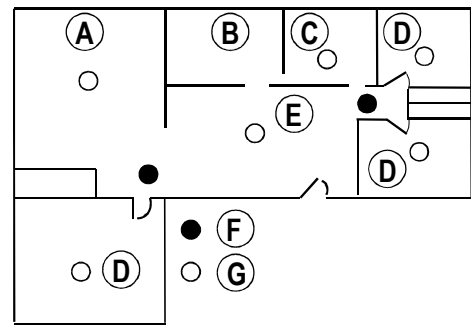


- E
- F

- A. EETKAMER
- B. KEUKEN
- C. SLAAPKAMER
- D. WOONKAMER
- E. ROOKMELDER VOOR MINIMALE BESCHERMING
- F. ROOKMELDER VOOR MAXIMALE BESCHERMING

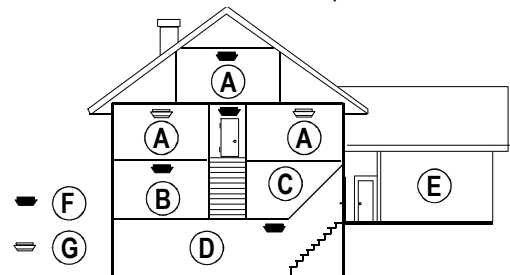
**Figuur 3.** Plaatsen voor rookmelders in een enkele woning met slechts een slaapruimte

- Plaats een rookmelder in elke kamer waar iemand met gesloten deur slaapt, omdat een alarm in de gang iemand misschien niet kan wakken.



- A. FAMILIEKAMER
- B. KEUKEN
- A. EETKAMER
- D. SLAAPKAMER
- E. WOONKAMER
- F. ROOKMELDER VOOR MINIMALE BESCHERMING
- G. ROOKMELDER VOOR MEER BESCHERMING

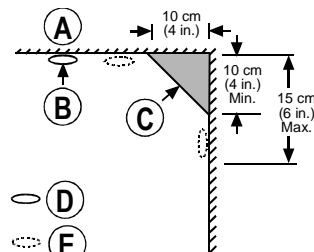
**Figuur 4.** Plaatsen voor rookmelders in een woning op een etage en met meer dan een slaapruimte.



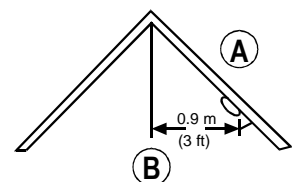
- A. SLAAPKAMER
- B. WOONKAMER
- C. KEUKEN
- D. KELDER
- E. GARAGE
- F. ROOKMELDERS VOOR MINIMALE BESCHERMING
- G. ROOKMELDERS VOOR MEER BESCHERMING

**Figuur 5.** Rookmelders plaatsen in een woning met meerdere etages

- Plaats rookmelder onderaan de keldertrap.
- Plaats rookmelders bovenaan de trappen naar hogere verdiepingen.
- Zorg ervoor dat de weg van de rook naar de melders niet gehinderd wordt door objecten.
- Plaats extra melders in de woonkamer, eetkamer, familiekamer, zolder, bijkeuken en opslagruimten.
- Plaats rookmelders zoveel mogelijk in het midden van het plafond. Als het niet handig is de melders op het plafond te plaatsen, plaats deze dan tenminste 10 cm van een wand of hoek, zoals in figuur 6 wordt getoond.
- Als het niet mogelijk is de melders op het plafond of op de wand te plaatsen, en het is door uw lokale en nationale voorschriften toegestaan, plaats de melders dan tussen 10 en 15 cm van het plafond, zoals in figuur 7 wordt getoond.
- Als sommige kamers schuine of puntlopende plafonds hebben, plaats de melders dan ongeveer 0.9 meter horizontaal gemeten van het hoogste punt van het plafond, zoals in figuur 7 wordt getoond.



- A. PLAFOND
- B. MIDDEN VAN PLAFOND
- C. NOOIT HIER



- A. MELDER
- B. HORIZONTALE AFSTAND VAN PUNT

**Figuur 7.** Aanbevolen Plaatsen voor rookmelders in kamers met schuine of

#### D. BESTE PLAATS

puntlopende plafonds.

#### E. ACCEPTABELE PLAATS

**Figuur 6.** Aanbevolen beste en acceptabele plaatsen voor de montage van rookmelders



**WAARSCHUWING** (Overeenkomstig de vereisten van de California State Fire Marshall)

"Vroegtijdige brandwaarschuwing wordt het best bereikt door de installatie van brandmelders in alle kamers en gebieden in de woning als volgt:

(1) Een rookmelder in elke afzonderlijk slaapgebied (in de nabijheid maar buiten de slaapkamers), en (2) Hitte of rookmelders in de woonkamers, eetkamers, slaapkamers, keukens, gangen, zolders, stookkamers, kasten, bijkeukens en opslagruimten, kelders en aangebouwde garages."

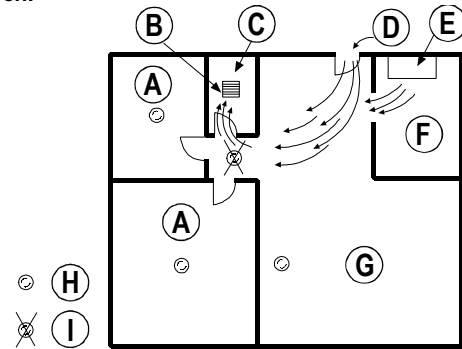
### 3.3 Waar rookmelders niet installeren

Vals alarm komt voor als rookmelders op een plaats zijn geïnstalleerd waar zij niet juist functioneren. Om dit te voorkomen moet er op de volgende dingen worden gelet.

- Verbrandingsdeeltjes en vonken zijn bijproducten van iets dat brandt. Installeer geen rookmelders in of bij ruimtes waar verbrandingsdeeltjes en vonken voorkomen, zoals keukens met een slechte ventilatie, garages waar veel uitlaatgassen kunnen voorkomen, bij gasfornuizen, boilers en kachels.
  - Installeer de rookmelders op minstens 6 meter van ruimtes waar verbrandingsdeeltjes in de lucht aanwezig zijn, zoals keukens. Is dit niet mogelijk, plaats de melder dan zo ver mogelijk afstand van de verbrandingsdeeltjes, bij voorkeur aan de wand. Ter voorkoming van vals alarm moet in dergelijke plaatsen goed worden geventileerd.
- BELANGRIJK:** Vermijd nooit vals alarm door het ontkoppelen van de melder.
- Monteer geen rookmelders in het pad van frisse lucht of luchttoevoer. De stroom van frisse lucht kan rook van de rookmelder verdrijven, waardoor de melder minder betrouwbaar wordt. Figuur 8 geeft de juiste en foute plaatsen voor dit probleem aan.
  - In de nabijheid van verfverdunner gassen.
  - Bij uitlaatgassen, die de melder kunnen beschadigen.
  - Op plaatsen waar de luchtvochtigheid relatief hoog is, zoals bij badkamers met douches. Vocht en natte lucht kan bij de sensor komen en bij afkoeling druppels vormen, waardoor een vals alarm veroorzaakt kan worden. Installeer de rookmelder op tenminste op 3 meter afstand van badkamers.
  - In erg koude of erg warme gebieden, waaronder niet verwarmde gebouwen of kamers in de buitenlucht. Als de temperatuur stijgt boven of daalt onder het werkingsbereik van de rookmelder, zal deze niet juist werken. Controleer dat het temperatuurbereik van de melder zich binnen de bedrijfstemperatuur bevindt, (zie hoofdstuk 2. Specificaties).
  - In zeer stoffige of vieze ruimtes. vuil en stof kan op de sensor komen en deze overgevoelig maken
  - Daarbij kunnen stof en vuil de openingen naar de sensor blokkeren waardoor de rook niet goed gemeld kan worden.
  - Bij luchtventilatoren of op tochtige plekken, zoals airconditioners, kachels of ventilatoren. Deze kunnen de rook van de sensor verdrijven.
  - Dode lucht in ruimten bevindt zich meestal bovenin een puntdak of in de hoeken tussen plafonds en wanden. Dode lucht kan verhinderen dat de rook een melder bereikt. Zie Figuur 6 en 7 voor de aanbevelingen voor montageplaatsen.
  - In ruimten met veel insecten. Als insecten de sensorkamer binnendringen, kunnen zij een vals alarm veroorzaken. Als insecten een probleem zijn, moeten deze voor het monteren van de melder worden verwijderd.
  - Nabij fluorescerende lampen; de elektrisch "ruis" van fluorescerende lampen kan een vals alarm veroorzaken. Installeer rookmelders op tenminste 1,5 meter afstand van dergelijke lampen.
  - **Het waarnemen van rook is afhankelijk van de dichtheid van de rook in een ruimte. Met dezelfde hoeveelheid rook is de**

dichtheid is groter in kleine dan in grote ruimten.

In ruimten, die kleiner zijn dan 25 m<sup>3</sup>, kan reeds een kleine hoeveelheid rook een rookalarm doen afgaan. Bijvoorbeeld: roken of de damp van de badkamer kan een rookalarm activeren.



- A. SLAAPKAMER
- B. LUCHT UITGANG
- C. BAD
- D. LUCHT INGANG
- E. FORNUIS
- F. KEUKEN
- D. WOONKAMER
- H. JUISTE PLAATS
- I. ONJUISTE PLAATS

**Figuur 8.** Aanbevolen plaatsen voor rookmelders ter voorkoming van luchtstromen en verbrandingsdeeltjes

**WAARSCHUWING** Verwijder nooit de batterij om een vals alarm te stoppen. Open een raam of zorg ervoor dat de rook van de melder vandaan gaat. De melder schakelt zichzelf uit wanneer de rook weg is. Als het alarm af blijft gaan, probeer dan de melder te reinigen, zoals beschreven in deze handleiding.

**WAARSCHUWING:** Sta niet te dicht bij de melder wanneer deze afgaat. Het geluid is hard om mensen te wekken in geval van nood. Als uw oren lange tijd aan dit geluid worden blootgesteld, kunnen ze beschadigd raken.

### 3.4 Hoorbare en zichtbare indicaties

De twee-kleuren LED en buzzer worden gebruikt om diverse alarmeringen en probleemberichten te signaleren, zoals getoond in onderstaande Tabel 1:

**Tabel 1.** Hoorbare en zichtbare indicaties

Conditie	Visuele indicatie (LEDs)		Audio Indicatie
	Rood	Geel	
Rook alarm	Flitst elke 500ms	-	elke 4 sec 3 lange piepjes
Hitte alarm(***)	Flitst elke 500ms	-	elke 2 sec. een lange piep
Sabotage alarm (*)	-	-	elke 2 sec. een lange piep
Standby	Flits elke 30 sec.	-	-
Lage batterijspanning	Flits elke 30 sec.	-	elke 30 sec. een korte piep
Rook sensor probleem	Flits elke 60 sec.	3 flitsen elke 60 sec.	elke 60 sec. een korte piep
Laag gevoeligheid alarm	Flits elke 30 sec. (**)	-	elke 30 sec. een korte piep
Hitte sensor probleem(***)	Flits elke 60 sec.	5 flitsen elke 60 sec.	elke 60 sec. een korte piep
Reinigen	2 flitsen elke 30 sec.	-	Elke 30 sec 2 lange piepjes
Test	Zie par. 6.1		

\* Het sabotage alarm zal bij het initieel inschakelen 3 minuten stil zijn en daarna naar de normale modus gaan als de conditie van de sabotage schakelaar veranderd wordt.

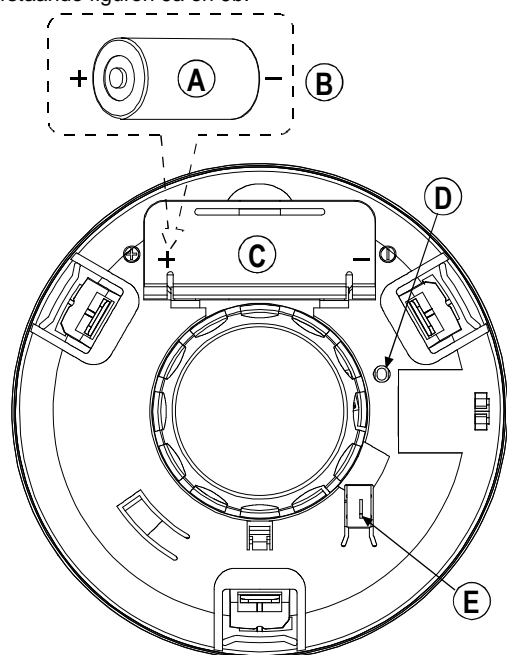
\*\* Vertraging van 15 sec. tussen buzzer en LED werking

\*\*\* Alleen SMD-427

### 3.5 Batterij verbinding en Initiële test

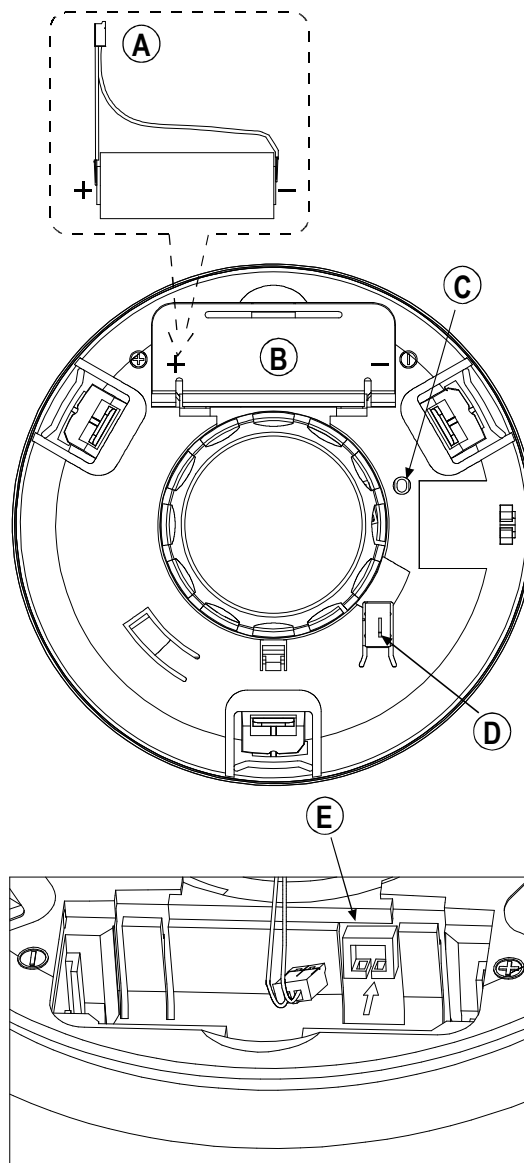
**Let op:** De afdekking van het batterij compartiment van de detector heft een rode knop die voorkomt dat de detector gesloten kan worden als er geen batterij inzit.

De rookmelder wordt geleverd met een 3V CR123A / CR17450 batterij. Batterij verbinding voor beide types batterijen wordt getoond in onderstaande figuren 9a en 9b.



- A. 3 volt CR123A
- B. Open batterij afdekking en verbindt de batterij met de contacten (zonder isolatie). Controleer de juiste polariteit
- C. Batterij afdekking.
- D. Inleer knop.
- E. Sabotage schakelaar

**Figuur 9a.** Batterij verbinding voor CR123A



- A. 3 volt CR17450
- B. Batterij afdekking.
- C. Inleer knop
- D. Sabotage schakelaar
- E. Open batterij afdekking en verbindt de batterij met de contacten.

**Figuur 9b.** Batterij verbinding voor CR17450

**Let op:** Wanneer de batterij voor het eerst contact maakt, kan het alarm een seconde te horen zijn. Dit geeft aan dat de batterij juist is aangesloten.

Sluit de afdekking en druk dan ongeveer 2 seconden op de test knop (zie fig. 1) (voor meer bijzonderheden, zie par. 3.6).

### 3.6 De zender module herstellen

De detector heft een wand/achterkant sabotage schakelaar die alarmeert bij het verwijderen van de detector. De sabotage schakelactor, door een gat in de basis (fig. 9a en 9b), wordt tegen de beugel gedrukt bij het bevestigen van de eenheid aan de beugel.

Verwijdering van de eenheid van de beugel, veroorzaakt het openen van de schakelaar contacten en creëert een sabotage event, dat door de zender aan het systeem wordt gemeld.

## 4. INLEREN





































Raadpleeg de Besturingspaneel Installatiegids voor de inleer procedure van het apparaat.

## 5. APPARAAT INSTELLINGEN AANPASSEN

Deze sectie beschrijft hoe de parameters van de rookmelder van het besturingspaneel geconfigureerd worden.

### Voor het aanpassen van de rookmelder instellingen

Zie de Installatiegids voor het bedieningspaneel en voer de procedure uit voor "Een draadloos apparaat toevoegen" (sectie 4.5.2) of "Een apparaat aanpassen" (sectie 4.5.5). Ga daarna voor het aanpassen van de apparaat instellingen hieronder verder.

1.   | OK  
Inbraak sirene  
Hier bepaalt u of de melder een inbraak sirene zal activeren.
2.   | OK  
ingeschakeld
3.   of   
Selecteer tussen "aan" en "uit".
4.   | OK  
Inbraak sirene
5.    
Brand sirene  
Hier bepaalt u of de melder een brand sirene zal activeren.
6.   | OK  
ingeschakeld
7.   of   
Selecteer tussen "aan" en "uit".
8.   | OK  
Brand sirene
9.    
Gas sirene  
Hier bepaalt u of de melder een gas sirene zal activeren.
10.   | OK  
ingeschakeld
11.   of   
Selecteer tussen "aan" en "uit".
12.   | OK  
Gas sirene
13.    
Water sirene  
Hier bepaalt u of de melder een water sirene zal activeren.
14.   | OK  
ingeschakeld
15.   of   
Selecteer tussen "aan" en "uit".
16.   | OK  
Water sirene

*Bij het verlaten van het "INSTALLATIE MODUS" menu, toont het alarmsysteem als volgt het aantal apparaten dat bijgewerkt moet worden: "Update Apparaten NNN".*

*Voor gedetailleerde instructies voor Apparaten toevoegen, Apparaten verwijderen, Apparaten vervangen en het Definiëren van standaards, zie de Installatiegids van het bedieningspaneel.*

## 6. ROOKMELDER TEST

Open de testmodus door 2 seconden te drukken op de testknop. In deze modus test de melder rook, hitte en batterijfuncties. Als alle functies goed zijn, gaat de rode LED lichten 0.5s aan, 0.5s uit, gaan de gele LED lichten 0.5s aan, 0.5s uit en dit wordt gevolgd door een alarm van 3 luide piepjes en het rode LED, dat gelijktijdig knippert. In andere gevallen geeft de detector de waarschuwingssignalen, die in Tabel 1 genoemd worden.

Als de detector zich in een diagnostische modus bevindt, wordt de diagnostische test uitgevoerd zoals beschreven in 6.1.

### 6.1 Diagnostische test

**Waarschuwing!** De diagnostische test kan niet worden uitgevoerd als de sabotage schakelaar "open" is.

- De melder voert een LED communicatie test uit.
- Als de LED lichten oranje (rood en groen) oplichten, geeft dit een juiste werking van de LEDs aan.
- De detector voert nu de communicatiekwaliteit test uit.

**Let op:** Als de detector zich niet in de lokale diagnostiek modus

bevindt, zal de detector de verbindingkwaliteit test niet uitvoeren.

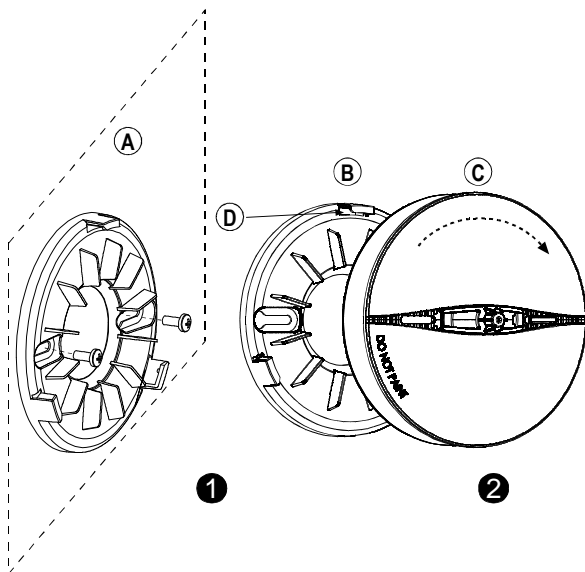
- D. Aan het einde van de diagnostische test knippert de LED 3 keer. De onderstaande tabel geeft aan de ontvangen signaalsterkte indicatie.

LED antwoord	Ontvangst
Groen LED knippert	Sterk
Oranje LED knippert	Goed
Rood LED knippert	Zwak
Niet knipperen	Geen communicatie

**BELANGRIJK!** Betrouwbare ontvangst moet verzekerd zijn. Daar is een "zwakke" signaalsterkte niet acceptabel. Als u een "zwak" signaal van de detector ontvangt, verplaats deze dan te verplaatsen en test opnieuw totdat een "goed" of "sterk" signaal wordt ontvangen.

**Let op:** Voor gedetailleerde Diagnostische test instructies, zie de Installatiegids voor het bedieningspaneel.

## 7. MONTAGE



- Markeer en boor 2 gaten in het montage oppervlak. Bevestig de beugel met 2 schroeven aan het oppervlak.
- Lijn de beugel tabs uit met de detector inhammen en draai de detector zoals getoond. Trek de detector naar buiten om te controleren dat het stevig bevestigd is.

- A. Montage ondergrond  
B. BEUGEL  
C. DETECTOR  
D. Tab (1 van 3)

**Figuur 10.** Montage

**Let op:**

- Een batterij moet in de detector worden geplaatst voordat de detector aan de beugel wordt gemonteerd.
- Niet geautoriseerde verwijdering van de beugel zal een sabotage alarm veroorzaken.

## 8. ROOKMELDER BEPERKINGEN

A. Deze rookmelder is ontworpen voor het gebruik in een enkele wooneenheid of kantoor, wat betekent dat het gebruikt moet worden binnen een eengezinswoning of appartement of kantoor.

B. Raadpleeg NFPA 101, de Veiligheidscode, NFPA72 voor de vereisten van rookmelders voor brandbeveiliging in gebouwen die niet als "wooneenheden" zijn gedefinieerd.

C. De rookmelder zal geen vuur waarnemen als de rook de melder niet bereikt. Voor het waarnemen van rook moet de rookmelder in de onmiddellijke omgeving van het vuur geïnstalleerd zijn.

Het is daarbij mogelijk dat rook van vuur in schoorstenen, in wanden, op daken, in verwijderde plaatsen van het gebouw of op een andere etage dan dat waar de rookmelder is geplaatst, de rookmelder niet snel genoeg kan bereiken om de bewoners ongedeerd te laten ontsnappen. **Daarom moeten rookmelders op elke etage, in elk slaapgebied en in elke slaapkamer van de woning geïnstalleerd worden.**

D. Rookmelders kunnen ook niet gehoord worden. De claxon in deze rookmelder voldoet aan of overschrijdt de huidige standaarden van Underwriter's Laboratories. Als echter de rookmelder zich niet in dezelfde ruimte bevindt als de bewoner, of als het geluid geblokkeerd wordt door een gesloten deur of door ander geluid, is het mogelijk dat de claxon niet gehoord wordt. Daarbij kunnen mensen die diep slapen of onder invloed van alcohol of verdovende middelen zijn, het alarm niet horen of er niet op reageren. **Plaats de rookmelder, waarvan het geluid 85 dB op 3 m bedraagt, daarom op elke etage, in elke slaapruijme en in elke slaapkamer van het huis.**

E. Indien gebruikt als een autonome eenheid, zal deze melder mensen met gehoorproblemen niet waarschuwen.

F. Melders zullen u over het algemeen niet altijd waarschuwen voor brand, welke veroorzaakt wordt door onvoorzichtigheid of veiligheidsgevaaren, zoals roken in bed, heftige explosies, ontsnappend gas, onjuiste opslag van brandbare materialen, overbelaste elektrische bedrading, kinderen die met lucifers spelen of brandstichting.

G. Rookmelders zijn niet onfeilbaar. **Zoals alle elektronische apparatuur hebben rookmelders hun beperkingen. Geen enkel type rookmelder kan elk soort brand altijd waarnemen. Daarbij kan de rook van langzaam brandende en smeulende vuren de rookmelder niet bereiken totdat het vuur uitbreekt. Het is mogelijk dat dit soort rookmelder de bewoners niet op tijd bereikt en zij dus niet op tijd ongedeerd kunnen ontsnappen.**

H. Rookmelders zijn geen vervanging voor een levensverzekering of inboedelverzekering. Hoewel het bekend is dat rookmelders verantwoordelijk zijn voor het redden van vele levens, zijn zij geen garantie dat in het geval van brand levens of eigendom ongedeerd blijft.

I. Deze draadloze systemen zijn erg betrouwbaar en getest aan hoge normen. Echter, vanwege het lage zendvermogen en beperkt bereik (vereist door de FCC en andere regelgevende instanties), moeten enkele beperkingen worden overwogen:

- i) Receivers kunnen worden geblokkeerd door radiosignalen op of in de buurt van hun frequentie, ongeacht de geselecteerde code.
- ii) Een receiver antwoordt telkens slechts één uitgezonden signaal.

- iii) Draadloze apparatuur moet regelmatig worden getest om vast te stellen of er storingsbronnen zijn en om ze te beschermen tegen storing.

## 9. ONDERHOUD VAN DE SMD-426 of SMD-427

### 9.1 Vervanging van batterij

De SMD-426 en SMD-427 zijn zodanig ontworpen dat zij zo min mogelijk onderhoud nodig hebben. Om de rookmelder goed te laten functioneren, moet deze elke week, zoals aangegeven in onderstaande par. 6.1, getest worden.

**Vervang de batterij (lithium) van de rookmelder elke 8 jaar, zelfs als er geen indicatie is dat de batterij leeg raakt.** Vervang de batterij ook onmiddellijk zodra van het systeem een bericht wordt ontvangen dat de batterij leeg raakt.

**Als u dit bericht negeert zal na enige dagen een hoorbare herinnering in de vorm van een "piep" elke minuut worden gegeven. De batterij-leeg "piep" wordt tenminste 30 dagen gehoord totdat de batterij volledig leeg is.**

**LET OP:** Voor de beste prestatie mogen als vervanging alleen lithium batterijen worden gebruikt (zie specificaties). Koolstof-zink batterijen mogen in geen geval worden gebruikt.

Vervang de batterijen als volgt:

- A. Neem de melder van de beugel (zie Figuur 2).
- B. Vervang de batterij (zie Figuur 3a of Figuur 3b afhankelijk van de gebruikte batterij)

### 9.2 Onderhoud

Het is noodzakelijk de melder regelmatig te onderhouden om te verzekeren dat deze juist functioneert. Gebruik de onderstaande tips voor het verzorgen van uw melder:

Gebruik een stofzuiger voor het regelmatig reinigen van de luchtwegen van de detector om deze stofvrij te houden. Als een "Reinigingswaarschuwing" is ontvangen moet de melder schoongemaakt worden. Als een probleem event is ontvangen, moet de melder worden verwijderd (zie Tabel 1 voor zichtbare en hoorbare indicaties).

Voer wekelijks een functionele test voor de melder uit (zie par. 3.7).

Een reinigingssignaal (onderhoud) wordt verzonden wanneer de gevoeligheid van de kamer van de melder vermindert.

**Let op: Als zich een vals alarm blijft voordoen, moet worden gecontroleerd of de plaats van de melder goed gekozen is (zie par. 4.1 en 4.2). Verplaats in dit geval de eenheid. Reinig zoals hierboven is aangegeven.**

## 10. EXTRA ADVIES

### 10.1 Routine testen

De melder moet elke week en telkens als aan het juist functioneren getwijfeld wordt, worden getest (voor meer bijzonderheden zie par. 3.6). Als de melder niet juist functioneert, moet het onmiddellijk gerepareerd en vervangen worden, om te verzekeren dat het juist functioneert.

De rookmelder moet elke 3 maanden met een rookmelder test vaporisator worden gecontroleerd.

**WAARSCHUWING: Gebruik nooit open vuur om de melder te testen. U kunt hierdoor niet alleen de melder door vuur beschadigen maar ook uw huis in brand steken. De ingebouwde testschakelaar controleert alle functies van de melder, zoals vereist door Underwriters' Laboratories. Dit is de enige juiste wijze om de eenheid te testen.**

**LET OP:** Als u de eenheid niet test en de claxon geeft een luid continu signaal en de rode LED knippert, betekent dit dat de melder rook of verbrandingsdeeltjes in de lucht heeft waargenomen. Controleer of het alarm het resultaat van een ernstige situatie is, die uw onmiddellijke aandacht vereist.

- Het alarm kan zijn veroorzaakt door een valse situatie. Rook van het koken, of een stoffig fornuis wordt soms "veilig vuur" genoemd en kan een alarm veroorzaken. Als dit gebeurt, moet een venster worden geopend of de rook of stof moet met een ventilator worden verwijderd. Het alarm wordt uitgeschakeld zodra de lucht volledig schoon is.

**WAARSCHUWING:** Verwijder de batterij niet uit de melder. Dit verwijderd uw bescherming tegen brand.

- Indien de oorzaak van het alarm onduidelijk is, moet worden verondersteld dat het alarm door een werkelijke brand wordt veroorzaakt en moet de woning onmiddellijk worden geëvacueerd.

Als de claxon elke 30 seconden wordt gehoord (zie voor bijzonderheden par. 3.6), betekent dit dat de batterij van de melder zwak is. Installeer onmiddellijk een nieuwe batterij. Houdt volle batterijen voor dit doel in voorraad.

### 10.2 Tips voor het verbeteren van uw beveiliging tegen brand

Het installeren van rookmelders is slechts één stap bij het beschermen van uw gezin tegen brand. U moet ook de kans op brand in uw huis verminderen. En uw kansen verbeteren om bij brand een veilig heenkomen te vinden. Voor een goed brandveiligheidsprogramma moet u voor het verbeteren van de bescherming van uw gezin tegen brand de onderstaande tips uitvoeren.

Installeer op de juiste wijze rookmelders. . Volg de aanwijzingen in deze handleiding op. Houd uw rookmelders schoon en test ze wekelijks.

- A. Rookmelders die niet functioneren, zullen u ook niet waarschuwen. Vervang uw rookmelders onmiddellijk als deze niet juist functioneren.
- B. Volg de **brandinstructies** op en voorkom gevaarlijke situaties:
  - Gebruik op de juiste manier uw rookgerij. Rook nooit in bed.
  - Houd lucifers en aanstekers buiten het bereik van kinderen.
  - Bewaar brandbare materialen in de juiste containers. Gebruik deze nooit bij open vuur of vonken.
  - Houd elektrische apparatuur in goede staat. Overbelast de elektrische bedrading niet.
  - Houd fornuizen, haardvuren, schoorstenen en barbecues vetvrij. Controleer dat deze op de juiste wijze geïnstalleerd zijn en op afstand van brandbare materialen..
  - Houd draagbare kachels en open vuur, zoals kaarsen, verwijderd van brandbare materialen.
  - Laat afval zich niet ophopen.
  - Houd een voorraad extra batterijen voor de door batterijen aangedreven rookmelders aan.
- C. Ontwikkel een vluchtplan en oefen dit met het hele gezin. Ook de kleine kinderen moeten in de oefening betrokken worden.
  - Teken een plattegrond van uw huis; elke kamer moet twee uitgangen hebben. Er moet een manier zijn om elke slaapkamer te verlaten zonder de deur te openen.
  - De kinderen moet verklaard worden wat het alarm van de rookmelder betekent. Leer hen dat zij voorbereid zijn om, indien nodig, zelfstandig het huis te verlaten. Toon hoe te controleren of de deuren warm zijn voordat deze geopend worden. Hoe zij dichtbij de vloer kunnen blijven en zonodig moeten kruipen. En hoe zij alternatieve uitgangen kunnen gebruiken als de deur warm is en niet geopend moet worden.
  - Bepaal een ontmoetingsplaats op veilige afstand van het huis. Alle kinderen moeten begrijpen dat zij daarheen moeten gaan en op elkaar moeten wachten als er brand is.
  - Organiseer tenminste elke 6 maanden de brandoefening om te verzekeren dat zelfs de kleine kinderen weten wat te doen om veilig te ontkomen.
  - Weet op welke wijze u ook buitenshuis de brandweer kunt bellen.
  - Verzorg noodmateriaal, zoals brandblussers, en leer uw gezin dit materiaal op een juiste manier te gebruiken.



## 10.3 Meer tips hoe met brand in het huis moet worden omgegaan

Als u een vluchtplan hebt gemaakt en dit met uw gezin hebt geoefend, zijn hun kansen om veilig te ontluchten toegenomen. Bespreek de oefeningen met uw kinderen wanneer u brandoefeningen organiseert. Hierdoor kan iedereen de regels in een werkelijke noodsituatie herinneren.

- A. Geen paniek en blij kalm. Veilig vluchten kan afhangen van helder denken en onthouden wat u hebt geoefend.
- B. Verlaat het huis zo snel mogelijk. Volg de route van het vluchtplan. Stop niet om voorwerpen op te halen of om aan te kleden.
- C. Voel de deuren of zij warm zijn. Als ze niet warm zijn, open ze voorzichtig. Open geen deur als deze warm is. Gebruik dan een alternatieve vluchtroute.

- D. Blijf dicht bij de vloer. Rook en warme gassen gaan omhoog.
- E. Bedek uw neus en mond met een natte of vochtige doek. Adem kort en vluchtig.
- F. Houd deuren en vensters gesloten. Open ze alleen om te ontluchten.
- G. Ga na het verlaten van het huis naar de geplande ontmoetingsplaats.
- H. Bel zo snel mogelijk van buiten het huis de brandweer. Geef uw naam en adres.
- I. Betreed nooit opnieuw een brandend huis. Raadpleeg de plaatselijke brandweer. Zij kunnen u meer ideeën verschaffen hoe uw huis brandveiliger te maken en hoe de vlucht van uw gezin georganiseerd kan worden.

## 11. NALEVINGSVERKLARING

**WAARSCHUWING** Wijzigingen of aanpassingen aan deze eenheid aangebracht die niet uitdrukkelijk door de partij die verantwoordelijk is voor de naleving zijn goedgekeurd kunnen de mogelijkheid van de gebruiker om de apparatuur te gebruiken ongeldig maken.

Het digitale circuit van dit apparaat is getest en in overeenstemming bevonden met de beperkingen voor een digitaal apparaat van Class B, conform Deel 15 van de FCC-regels. Deze grenswaarden dienen om een redelijke bescherming te bieden tegen schadelijke storing in een particuliere installatie. Door deze apparatuur wordt radiofrequentie-energie gegenereerd, gebruikt en mogelijk uitgestraald en indien niet geïnstalleerd en gebruikt volgens de instructies, zou het schadelijke storing kunnen veroorzaken voor radiocommunicatie. Er is echter geen garantie dat in een bepaalde installatie geen storing zal optreden. Mocht het apparaat storing veroorzaken, hetgeen kan worden vastgesteld wanneer de apparatuur uit en aan wordt gezet, dan kunt u met de volgende maatregelen trachten de storing te verhelpen:

- Verander de positie van de ontvangstantenne.
- Zet de apparatuur en het ontvangende apparaat verder bij elkaar vandaan.
- Sluit de apparatuur niet aan op hetzelfde stopcontact als het ontvangende apparaat.
- Raadpleeg de dealer of een ervaren radio-/tv-technicus.

Het apparaat voldoet aan de essentiële vereisten en voorwaarden van Richtlijn 1999/5/EC van het Europese Parlement en van de Raad van 9 maart 1999 betreffende radio en telecommunicatie terminal apparatuur.

Dit apparaat voldoet aan de FCC Rules Part 15 en aan de Industriële Canada licentie vrijstelling RSS standaard(en). De werking is afhankelijk van twee voorwaarden: (1) Dit apparaat mag geen schadelijke verandering veroorzaken en (2) Dit apparaat moet elke verandering accepteren, ook die verandering die een ongewenst effect kan veroorzaken.

### GARANTIE

Visonic Limited (de "Fabrikant") garandeert uitsluitend aan de oorspronkelijke aankoper (de "Aankoper") dat alleen dit product ("het Product") vrij is van defecten in materiaal en vakkundigheid bij normaal gebruik en onderhoud, over een periode van twaalf (12) maanden vanaf de datum van levering door de Fabrikant.

Deze Garantie geldt uitsluitend op voorwaarde dat het Product correct werd geïnstalleerd, onderhouden en bediend bij normaal gebruik conform de aanbevolen installatie- en bedieningsinstructies van de Fabrikant. Deze Garantie is niet van toepassing op producten die omwille van een andere reden, te bepalen door de Fabrikant, defect zijn, zoals een verkeerde installatie, het niet volgen van de aanbevolen installatie- en gebruiksinstructies, vervaarlosing, sabotage, misbruik of vandalisme, ongeval, wijzigingen aan het product, of reparatie door anderen dan de Fabrikant.

De Fabrikant houdt niet voor dat dit Product niet gecompromitteerd en/of misleid kan worden of dat het Product elk overlijden, persoonlijke en/of lichamelijke verwonding en/of schade aan eigendommen als resultaat van een inbraak, diefstal, brand of andere gebeurtenis kan voorkomen of dat het Product in alle gevallen een adequate waarschuwing of bescherming zal geven. Een goed geïnstalleerd en onderhouden product vermindert enkel het risico van dergelijke gebeurtenissen zonder waarschuwing, maar het is geen verzekering of garantie dat zo'n gebeurtenis niet zal plaatsvinden.

DEZE GARANTIE IS EXCLUSIEF EN UITDRUKKELIJK IN PLAATS VAN ALLE ANDERE SCHRIFTELIJKE OF MONDELIJKE GARANTIES, VERPLICHTINGEN OF AANSPRAKELIJKHEDEN, UITDRUKKELIJK AANGEGEVEN OF GEIMPLICIEERD, INCLUSIEF ENIGE GARANTIE VAN VERKOOPTAARHEID OF GESCHIKTHEID VOOR EEN BIJZONDER DOEL OF ANDERS. IN GEEN GEVAL ZAL DE FABRIKANT JEGENS IEMAND AANSPRAKELIJK ZIJN VOOR ENIGE GEVOLG- OF INCIDENTELE SCHADE DOOR SCHENDING VAN DEZE GARANTIE OF ENIGE ANDERE GARANTIES, ZOALS BOVENVERMELD.

IN GEEN ENKEL GEVAL ZAL DE FABRIKANT AANSPRAKELIJK ZIJN VOOR ENIGE SCHADE, INBEGREPEN ZONDER BEPERKING, VOOR SPECIALE, INDIRECTE, ONVOORZIENE, RESULTERENDE, OF STRAFRECHTELIJKE SCHADE OF VERLIES, SCHADE OF KOSTEN, MET INBEGRIIP VAN HET VERLIES VAN HET GEBRUIK, WINSTEN, OPBRENGSTEN, OF GOODWILL, RECHTSTREKKE OF ONRECHTSTREKKE VOORTVLOEIEND UIT DE ONMOGELIJKHEID VAN HET PRODUCT GEBRUIK TE MAKEN, OF VOOR HET VERLIES OF DE Vernietiging van andere eigendommen of enige andere reden, zelfs indien de Fabrikant op de hoogte werd gesteld van de mogelijkheid van dergelijke schade.

DE FABRIKANT IS NIET AANSPRAKELIJK VOOR OVERLIJDEN, PERSOONLIJKE EN/OF LICHAAMELIJKE VERWONDING EN/OF SCHADE AAN EIGENDOM OF ANDER VERLIES, HETZIJ DIRECT, INDIRECT, INCIDENTEEL, OF GEVOLGSCHADE, OF ANDERZIJDS, GEBASEERD OP EEN BEWERING DAT HET PRODUCT NIET GOED ZOU HEBBEN GEFUNCTIONEERD.

Nochtings, indien de Fabrikant direct of indirect aansprakelijk wordt gehouden voor enig verlies of schade onder deze beperkte waarborg, DAN ZAL DE MAXIMALE (EVENTUELE) AANSPRAKELIJKHEID VAN DE FABRIKANT IN GEEN GEVAL DE AANKOOPPRIJS VAN HET PRODUCT OVERSCHRJDEN, dat als vereffende schade vastgesteld zal worden en niet als een straf en het zal het volledige en enige rechtsmiddel zijn tegen de Fabrikant.

Door aanvaarding van de levering van het Product, stemt de Aankoper in met de genoemde verkoopvoorwaarden en garantie en bevestigt hij/zij dat hij/zij hiervan op de hoogte werd gesteld. Sommige rechtsgebieden staan de uitsluiting of beperking van incidentele of gevolgschade niet toe, bijgevolg gelden deze beperkingen mogelijk niet onder bepaalde omstandigheden.

De Fabrikant is in geen geval aansprakelijk voor het niet naar verwachting presteren van het Product als het gevolg van sabotage en/of de versterking van de telecommunicatie of elektronische apparatuur of programma's.

De verplichtingen van de Fabrikant zullen onder deze Garantie beperkt worden tot het repareren en/of vervangen, door hem te bepalen, van het defecte product of enig deel daarvan. Een herstel en/of vervanging verlengt de oorspronkelijke Garantieperiode niet. De Fabrikant is niet verantwoordelijk voor demonterings- en/of herinstallatiekosten. Om van deze Garantie gebruik te kunnen maken, dient het Product met een vooruitbetaalde en verzekerde zending teruggestuurd te worden aan de Fabrikant. Alle verzend- en verzekeringskosten vallen onder de verantwoordelijkheid van de Aankoper en worden niet opgenomen in deze Garantie.

Deze garantie zal niet gewijzigd, aangepast of verlengd worden, en de Fabrikant machtigt niemand om in zijn opdracht deze garantie te wijzigen, aan te passen of te verlengen. Deze garantie is alleen van toepassing op het Product. Alle producten, accessoires of hulpstukken van anderen die in samenwerking met het Product gebruikt worden, inclusief de batterijen, zullen slechts gedekt worden door hun eigen eventuele garantie. De Fabrikant is niet aansprakelijk voor enige directe, indirecte, incidentele, gevolg- of andere schade of verlies, die veroorzaakt is door een defect van het Product tengevolge van producten, accessoires of hulpstukken van anderen, inclusief batterijen die in samenwerking met de Producten gebruikt zijn. Deze Garantie is exclusief bedoeld voor de oorspronkelijke Aankoper en is niet overdraagbaar.

Deze Garantie geldt als aanvulling en heeft geen invloed op uw juridische rechten. Elke bepaling in deze garantie die in strijd is met de Wetgeving in de staat of het land waar het Product wordt geleverd, is niet van toepassing.

**Waarschuwing:** De gebruiker dient de installatie- en gebruiksinstructies van de Fabrikant op te volgen en onder andere het Product en het hele systeem minstens eenmaal per week te testen. Bovendien dient de gebruiker alle noodzakelijke voorzorgsmaatregelen te treffen voor zijn/haar veiligheid en de bescherming van zijn/haar eigendom.

1/08



### W.E.E.E. Product Recycling verklaring

Voor informatie betreffende het hergebruik van dit product, moet u raadplegen het bedrijf waarvan u het oorspronkelijk gekocht hebt. Indien u dit product wegdoet en het niet voor reparatie terugstuurt, dan moet u verzekeren, dat het door uw leverancier geïdentificeerd kan worden. Dit product mag niet met het huisvuil worden weggedaan. Directief 2002/96/EC Waste Electrical and Electronic Equipment.



VISONIC LTD. (ISRAEL): P.O.B 22020 TEL-AVIV 61220 ISRAEL. Tel: (972-3) 645-6789. FAX: (972-3) 645-6788  
VISONIC INC. (U.S.A.): 65 WEST DUDLEY TOWN ROAD, BLOOMFIELD CT. 06002-1376. PHONE: (860) 243-0833, (800) 223-0020. FAX: (860) 242-8094  
VISONIC LTD. (UK): UNIT 6 MADINGLEY COURT CHIPPENHAM DRIVE KINGSTON MILTON KEYNES MK10 0BZ. TEL: (0870) 7300800 FAX: (0870) 7300801  
TEL: (0870) 7300800 FAX: (0870) 7300801 **PRODUCT SUPPORT: (0870) 7300830**  
VISONIC GmbH (D-A-CH): KIRCHFELDDSTR. 118, D-40215 DÜSSELDORF, TEL.: +49 (0)211 600696-0, FAX: +49 (0)211 600696-19  
VISONIC IBERICA: ISLA DE PALMA, 32 NAVE 7, POLIGONO INDUSTRIAL NORTE, 28700 SAN SEBASTIÁN DE LOS REYES, (MADRID), ESPAÑA.  
TEL (34) 91659-3120, FAX (34) 91663-8468. www.visonic-iberica.es  
INTERNET: www.visonic.com

©VISONIC LTD. 2011 SMD-426, SMD-427 D-302894 (Rev 1, 2/11)

